

MediaMyne®

Handleiding voor gebruikers

Deze handleiding bevat alle
informatie over het gebruik
van MediaMyne®

Starten met MediaMyne

MediaMyne opstarten

MediaMyne is een op website gebaseerde applicatie die in elke browser opgestart kan worden. Inloggen gebeurt door uw inlognaam en wachtwoord in te voeren.

MediaMyne stelt de gebruiker in staat om via de internetverbinding narrowcasting-presentatie te onderhouden.

Na succesvol te zijn ingelogd zijn er twee opties. Bij de optie 'Uw berichten beheren' heb je de mogelijkheid zelf berichten samen te stellen die op het scherm getoond moeten worden.



Uw berichten beheren

Selecteer een van de templates, wijzig deze naar uw eigen stijl en gebruik deze om uw berichten en afbeeldingen in te tonen.



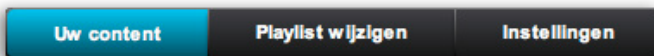
Uw playlist aanpassen

Wijzig de volgorde van uw playlist, plaats hierin uw eigen templates en templates van New Media Ventures



De optie 'Uw playlist aanpassen' geeft de mogelijkheid de playlist, of het afspeelprogramma, aan te passen. De playlist bepaalt welke gegevens in welke volgorde op het scherm worden getoond.

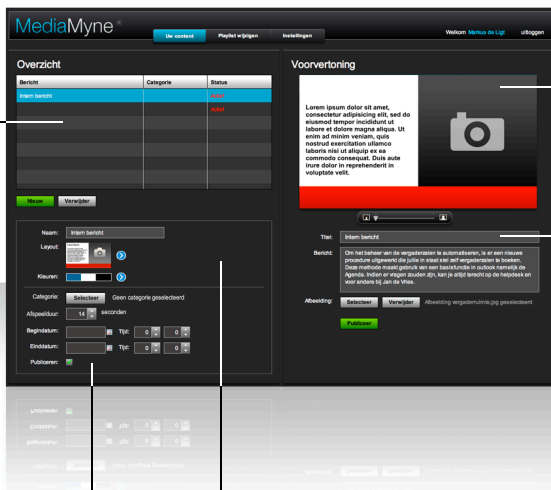
Wanneer een van de opties is gekozen is het altijd mogelijk om naar de andere optie te gaan. Dit kan via de menubalk boven in het scherm.



Uw berichten beheren

Schermindeling

Het berichtenscherm is globaal opgedeeld in 5 onderdelen: het berichtenoverzicht, het invoergeedeelte, voorvertoning van het bericht, de vormgeving en kleuren van het bericht en de afspeelinstellingen.



Overzicht van de berichten.

Voorvertoning van het bericht zoals dat op het scherm getoond gaat worden.

Invoervelden voor content.

Afspeelinstellingen: categorie en publicatieperioden.

Naam, vormgeving en kleuren van het bericht.

Zelf berichten opstellen

Voordat begonnen wordt met de invoer van content zijn er geen berichten of advertenties beschikbaar. Klik op de groene 'Nieuw' knop om een nieuw bericht of advertentie in te voeren.

Layout van de berichten

Standaard is door MediaMyne een layout geselecteerd. Deze layout is te wijzigen door op het icoon van de layout te klikken, de beschikbare layouts verschijnen in een popup. Een layout wordt geselecteerd door een dubbelklik op de betreffende layout.



Layoutselectiescherm. De getoonde layouts kunnen afwijken.

Invoer van de content

Geheel rechts onder de voorvertoning staan de verschillende invoervelden die beschikbaar zijn voor het bericht of advertentie. Deze bestaan altijd uit een titel, maar er kunnen ook extra velden zijn voor verschillende tekstvoorten. Wanneer de tekst wordt ingevoerd wordt dit direct in de voorvertoning getoond.

Plaatsen van een afbeelding

Door te klikken op de knop 'Selecteer' verschijnt een selectiescherm waar gezocht kan worden naar afbeeldingen op de lokale schijf van de pc, bijvoorbeeld van door jou zelf gemaakte foto's.



Na selectie wordt de afbeelding direct getoond in de voorvertoning. Onder de voorvertoning verschijnt een schuifbalk waarmee de afbeelding vergroot kan worden. Door met de muis de afbeelding te 'pakken' kan de afbeelding worden verplaatst. Om een andere afbeelding te plaatsen kan de selecteer-knop opnieuw gebruikt worden, om te verwijderen de verwijder-knop.

Afspeelduur instellen

Standaard worden berichten 14 seconden getoond. Dit is ingesteld in het veld 'Afspeelduur'. Dit kan gewijzigd worden door de twee knopjes naast het veld. De minimale duur is 4 seconden. Bij een bericht met video is dit veld niet zichtbaar, de afspeelduur van het bericht is als de lengte van de video.

Logo plaatsen

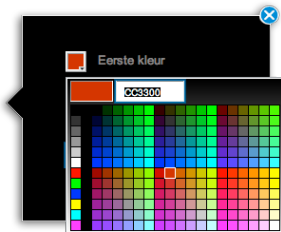
Afhankelijk van de geselecteerde layout is het mogelijk een bedrijfslogo te plaatsen. Indien de layout het mogelijk maakt is een vinkje 'Logo' beschikbaar. Het logo wordt dan op een binnen de layout gedefinieerde locatie geplaatst.

Let op: om een logo te kunnen plaatsen dient deze eerst te worden ingesteld binnen het instellingen scherm. Zie hiervoor hoofdstuk 'Instellingen' achter in deze handleiding.



Kleuren selecteren

Verschillende elementen binnen het bericht kunnen worden voorzien van specifieke kleuren. Wanneer geklikt wordt op het kleurenpalet verschijnt een popup met een aantal kleurenpalets. Hierin zijn een aantal kleurenpalets te vinden die gebruikt kunnen worden om het bericht vorm te geven. Door op een hiervan te klikken worden de betreffende kleuren geselecteerd.

Het is ook mogelijk zelf een kleurenpalet samen te stellen. Door op de groene 'Nieuw' knop te klikken kan een nieuw kleurenpalet worden aangemaakt. Drie zogenaamde



'colorpickers' verschijnen, hiermee kunnen de kleuren voor de basiselementen, de achtergrondkleur en de tekstkleur worden gekozen. Het resultaat is direct te zien in de voorvertoning. Door een naam voor het palet in te voeren en 'Bewaar' te klikken wordt de palet opgeslagen.

Kleurenpalets kunnen alleen verwijderd worden wanneer deze niet meer in berichten worden gebruikt. Een kleurenpalet kan verwijderd worden door te klikken op het rode knopje  links van de palet. Wijzigen van een palet kan via het oranje knopje .

Let op: bij gebruikers die aangesloten zijn bij een branchevereniging worden de kleurenpaletten soms automatisch geïmporteerd vanuit de centrale database van de betreffende branchevereniging. Eigen kleurenpaletten aanmaken is dan niet mogelijk.

Categorieën

Om de berichten eenvoudig te beheren kunnen de berichten worden geplaatst in categorieën. Op deze wijze is het mogelijk een indeling te maken en berichten te groeperen in de playlist. Deze categorieën zullen tijdens het opstellen van de playlist (zie hoofdstuk) als mappen worden getoond in de bibliotheek. Wanneer een categoriemap in de playlist wordt geplaatst zullen de berichten binnen deze categorie op volgorde worden getoond.



Op deze wijze kunnen bijvoorbeeld advertenties, die binnen een bepaalde campagne of periode vallen, worden verzameld in een categorie. Maar ook berichten voor de interne communicatie of bijvoorbeeld alle verjaardagen

van medewerkers. In de playlistbibliotheek zijn de mappen voorzien van een nummer, dit geeft aan hoeveel berichten in deze categorie actief zijn.



Interne berichten


Alle berichten ten behoeve van interne communicatie.



Zomer campagnes

Alle advertenties voor de zomerperiode.

Begin- en einddatum

Door de begin- en einddatum in te vullen kan worden aangegeven dat het betreffende bericht in deze periode getoond wordt. Valt de huidige datum en tijd buiten deze periode dan wordt het bericht niet getoond. Dit geldt ook indien slechts één veld is ingevuld, bijvoorbeeld de begindatum en -tijd. In dat geval zal het bericht pas vertoond worden wanneer deze datum en tijd is aangebroken. Het bericht zal dan verder onbeperkt worden getoond. Wanneer er geen datum en tijd wordt ingevuld wordt het betreffende bericht altijd getoond, uiteraard indien geplaatst in de playlist. De ingevoerde waarde is weer te verwijderen door op het rode knopje rechts  te klikken.

De tijden staan standaard zo ingesteld dat indien niets wordt gewijzigd, het bericht de gehele dag, zoals ingesteld in het datumveld, wordt getoond.


Publiceren

Het 'Publiceren' vinkje geeft aan of het bericht daadwerkelijk moet worden getoond, ongeacht de overige instellingen of dat het bericht is geplaatst in de playlist. Dit kan van toepassing zijn wanneer een bericht is ingevoerd, maar nog niet besloten is deze

daadwerkelijk te publiceren. Door het aan te vinken wordt het bericht gepubliceerd. Wanneer bij een bericht het vinkje uit staat verschijnt deze niet in de playlistbibliotheek.

Begin- en einddatum

Door de begin- en einddatum in te vullen kan worden aangegeven dat het betreffende bericht in deze periode getoond wordt. Valt de huidige datum en tijd buiten deze periode dan wordt het bericht niet getoond. Dit geldt ook indien slechts één veld is ingevuld, bijvoorbeeld de begindatum en -tijd. In dat geval zal het bericht pas getoond worden wanneer deze datum en tijd is aangebroken. Het bericht zal dan verder onbeperkt worden getoond.

Wanneer er geen datum en tijd wordt ingevuld wordt het betreffende bericht altijd getoond, uiteraard indien geplaatst in de playlist. De ingevoerde waarde is weer te verwijderen door op het rode knopje rechts  te klikken.

De tijden staan standaard zo ingesteld dat indien niets wordt gewijzigd, het bericht de gehele dag, zoals ingesteld in het datumveld, wordt getoond.

Publiceren

Het 'Publiceren' vinkje geeft aan of het bericht daadwerkelijk moet worden getoond, ongeacht de overige instellingen of dat het bericht is geplaatst in de playlist. Dit kan van toepassing zijn wanneer een bericht is ingevoerd, maar nog niet besloten is deze daadwerkelijk te publiceren. Door het aan te vinken wordt het bericht gepubliceerd. Wanneer bij een bericht het vinkje uit staat verschijnt deze niet in de playlistbibliotheek.

Naam van het bericht

De naam van het bericht, dus zoals deze wordt getoond in het berichtenoverzicht, wordt automatisch overgenomen van de ingevoerde titel. Binnen het veld 'Naam' kan deze later gewijzigd worden zonder dat dit invloed heeft op de titel van het bericht.

Status van het bericht

De status wordt door MediaMyne automatisch bepaald op basis van een aantal gegevens. De status geeft bijvoorbeeld aan of het ingevoerde bericht actief is, ingepland, verlopen of nog in bewerking is. Hieronder een kort overzicht van betekenissen van de verschillende statuses:

Actief	Het bericht wordt, indien geplaatst in de playlist, getoond op het scherm. De datum- en tijd valt binnen de ingevoerde periode.
Ingepland	Het bericht zal op de ingevoerde begindatum en -tijd actief, en dus getoond worden.
Verlopen	Het bericht is actief geweest maar de einddatum en -tijd is verlopen.
In bewerking	Ongeacht de overige instellingen komt het bericht in deze status wanneer de publicatievinkje uit is gevinkt.

Opslaan en publiceren van het bericht

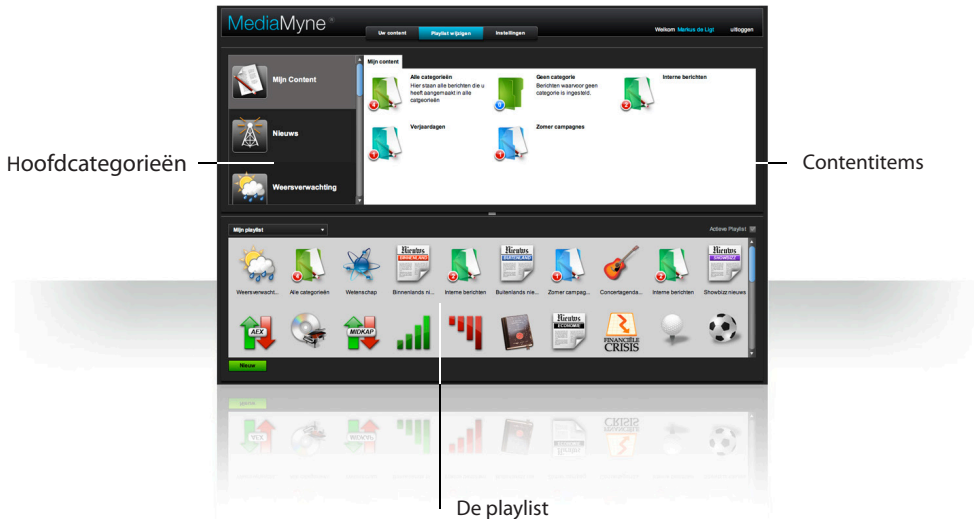
Een bericht kan opgeslagen en gepubliceerd worden doormiddel van de 'Publiceer' knop onder het berichtenoverzicht. Wanneer echter het eerder genoemde vinkje 'Publiceren' staat uitgevinkt is deze knop uitsluitend bedoeld om het bericht op te slaan. Het bericht kan dan wel op een later tijdstip alsnog worden gepubliceerd.



Uw playlist aanpassen

Playlist schermindeling

Het playlistscherm is globaal opgedeeld in 3 onderdelen: de hoofdcategorieën, de contentitems en de playlist. Wanneer op een van de hoofdcategorieën wordt geklikt verschijnen rechts daarvan de contentitems die gebruikt kunnen worden in de playlist.



Zelf een playlist maken

Voordat begonnen wordt met het zelf maken van een playlist is er een standaard playlist aanwezig, hierin zijn een beperkt aantal standaard items in opgeslagen.

De playlist

De playlist bepaalt welke gegevens in welke volgorde op het scherm worden getoond. Elk item in de playlist kan een of meerdere berichten bevatten, dit geldt voor eigen content als ook voor door New Media Ventures geleverde content. Iedere keer wanneer een item binnen de playlist wordt 'afgespeeld' wordt er één bericht uit dit item getoond, de volgende keer dat betreffende item wordt getoond het volgende bericht etc.

De standaard playlist aanpassen

De bestaande playlist is eenvoudig aan te passen door items uit het vak rechtsboven in het scherm in de playlist te slepen. Het is ook mogelijk een item te plaatsen door hierop te dubbelklikken, het item wordt dan achteraan in de playlist geplaatst. Wanneer een item in de playlist is geplaatst, kan deze later naar elk ander gewenste plek in de lijst worden verplaatst.



Eenzelfde item kan meerdere keren in de playlist worden geplaatst. Items verwijderen gebeurt door deze eerst in de playlist te selecteren en de 'del' of 'backspace' knop. Tevens is het mogelijk het item omhoog te slepen en zo te verwijderen.

Is de playlist gereed dan kan deze worden opgeslagen door op de groene 'Opslaan' knop te klikken.

Een nieuwe playlist maken

Een nieuwe playlist kan gemaakt worden door linksonder de knop 'Nieuw' te klikken. Gevraagd wordt een naam in te voeren voor de playlist. Hierna kan een geheel nieuwe playlist worden gemaakt en opgeslagen. Zo kunnen bijvoorbeeld voor iedere werkdag aparte playlists klaargezet worden.

Een playlist activeren

Door een vinkje te plaatsen bij 'Actieve playlist' wordt deze gebruikt door de player om af te spelen. Het is dus mogelijk meerdere playlists te maken en op te slaan, uiteraard kan maar één playlist actief zijn.

Een playlist verwijderen

Een playlist kan verwijderd worden door de knop 'Verwijder' te klikken, een actieve playlist kan nooit verwijderd worden, MediaMyne zal hier dan een melding over geven.

Instellingen

Instellingen schermindeling

Het instellingenschermb is globaal opgedeeld in 3 onderdelen: de hoofdcategorieën, de contentitems en onderaan de playlist. Wanneer op een van de hoofdcategorieën wordt geklikt verschijnen rechts daarvan de contentitems die gebruikt kunnen worden in de playlist.

The screenshot shows the MediaMyne settings page, which is divided into three main sections. The top section contains two tables: 'Uw gebruikers' (Your users) and 'Uw beeldschermen' (Your screens). The 'Uw gebruikers' table has columns for 'Gebruikersnaam' (Username) and 'Inlogcode' (Login code). The 'Uw beeldschermen' table has columns for 'Scherm' (Screen), 'Beschrijving' (Description), and 'Actieve code' (Active code). Below these tables are login and registration forms. The bottom section features the 'Uw bedrijfslogo' (Your company logo) area, which includes the 'newmedia' logo and a 'Verwijder' (Remove) button. The annotations point to these sections: 'Overzicht gebruikers' (Overview users) points to the 'Uw gebruikers' table; 'Detailgegevens gebruiker' (User details) points to the login form; 'Overzicht gekoppelde beeldschermen' (Overview connected screens) points to the 'Uw beeldschermen' table; 'Detailgegevens beeldschermen' (Screen details) points to the screen details form; and 'Bedrijfslogo' (Company logo) points to the logo area.

Overzicht gebruikers

Detailgegevens gebruiker

Overzicht gekoppelde beeldschermen

Detailgegevens beeldschermen

Bedrijfslogo

Gebruikers beheren

Om in te kunnen loggen in MediaMyne moet er minstens één gebruiker geactiveerd zijn. Gebruikers kunnen worden toegevoegd, gewijzigd en verwijderd.

Gebruikers toevoegen

Klik in het linkerscherm op 'Nieuw' en onder het gebruikersoverzicht verschijnen invoervelden waarin de gebruikersgegevens ingevoerd kunnen worden. De loginnaam is de naam die gebruikt wordt om in te loggen, dit kan een naam naar wens zijn, maar is echter wel afhankelijk of deze reeds in gebruik is. Blijkt de gekozen inlognaam al te bestaan dan zal deze aangepast moeten worden. De gekozen wachtwoord dient bevestigd te worden in het veld 'Bevestig'.

Gebruikers wijzigen

Alle gegevens van een gebruiker kunnen worden gewijzigd. Klik hiervoor op een van de ingevoerde gebruikers in het overzicht. Onder het overzicht verschijnen de gebruikersgegevens. Deze kunnen gewijzigd en opgeslagen worden.

Bedrijfslogo instellen

Afhankelijk van de geselecteerde layout is het mogelijk een bedrijfslogo te plaatsen. Hiervoor dient eerst een afbeelding van een logo opgevoerd te worden. Is dit gebeurd dan zal bij het opstellen van een bericht uitsluitend het vinkje 'Logo' aangevinkt moeten worden om het logo te tonen.

Bedrijfslogo invoeren

Door te klikken op de knop 'Selecteer' verschijnt een selectiescherm waar gezocht kan worden naar een logo op de lokale schijf van de pc. Een logo kan een afbeelding zijn in het formaat JPG, PNG en GIF. Het is mogelijk om in delen van het logo transparantie toe te laten, dit wordt uitsluitend ondersteund door de formaten PNG en GIF, waarbij PNG het mooiste resultaat oplevert.

Bedrijfslogo wijzigen

Een logo kan gewijzigd worden door eerst de oude te verwijderen en een nieuw bestand op te voeren.

Beeldschermen beheren

Om de berichten en de playlist op de beeldschermen te kunnen plaatsen dienen de schermen eerst aan jouw account te worden gekoppeld. Dit gebeurt door de activatiecode op het scherm te activeren in MediaMyne. De activatiecode op het scherm verschijnt wanneer het scherm voor de eerste keer wordt opgestart.

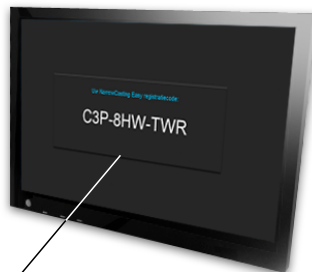
Een beeldscherm toevoegen

Klik op 'Nieuw' om een nieuw scherm toe te voegen. Bij 'Activatiecode' kan in drie velden de activatiecode die op het scherm staan worden ingevoerd. In de twee overige velden kan een naam en omschrijving van het scherm worden ingevoerd, bijvoorbeeld 'Scherm 3e verdieping', 'Scherm 3de verdieping naast lift'.

Activatiecode: c3p - 8cw - twr

Naam: Scherm 3e verdieping

Beschrijving: Scherm 3e verdieping naast lift.



Activatienummer in MediaMyne en op het beeldscherm.